

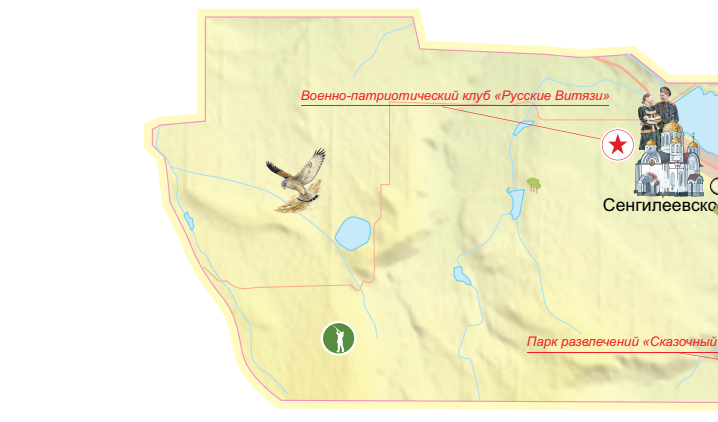


# ТУРИСТИЧЕСКАЯ КАРТА ШПАКОВСКИЙ РАЙОН СТАВРОПОЛЬСКИЙ КРАЙ

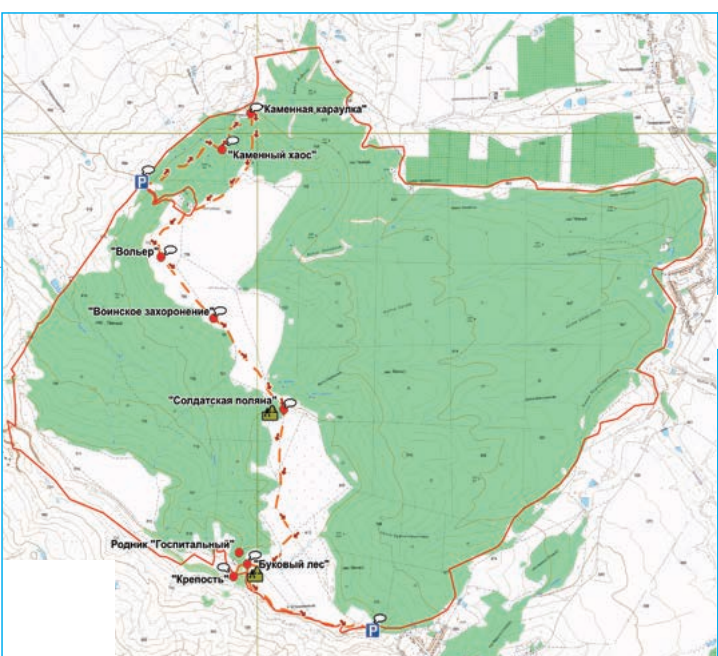


## Условные обозначения

- Музеи, в том числе под открытым небом
- Центры придорожного сервиса
- ландшафтно-видовые площадки
- Объекты героико-патриотического туризма (места боевой славы)
- Экстремальный туризм «Роупджампинг»
- Зоопарк
- Автозаправочная станция
- Авиационный туризм
- Парашютный спорт
- Полеты на воздушном шаре
- Мотоспорт
- пляжный отдых
- Конно-спортивный клуб
- Конные прогулки
- Аграрный туризм
- Этнокультурный туризм
- Детский оздоровительный лагерь
- Банный комплекс
- Ледовый каток
- Памятники природы, заказники
- Фестивали
- пешие маршруты
- велосипедные маршруты
- маршруты на квадроциклах



## ТАЙНЫ ГОРЫ «СТРИЖАМЕНТ»



- Условные обозначения**
- граница государственного природного заказника краевого значения «Стрижамент»
  - маршрут движения
  - остановочные пункты
  - места для парковки автотранспорта
  - информационные стенды
  - указатели направления движения
  - места отдыха





Шпаковского район был образован как Михайловский 1 июля 1937 года. В 1963 года переименован в Шпаковский в честь героя Гражданской войны Фомы Григорьевича Шпака. Район расположен в центральной части Ставропольской возвышенности и кольцом окружает всю территорию города Ставрополя. Площадь Шпаковского района составляет 236,3 тыс. кв. км.

*Административно-территориальное устройство:*  
1 город, 9 сел, 7 поселков, 23 хутора, 2 станицы.

Район имеет уникальное географическое положение в центральной части Предкавказья и находится на равном расстоянии, как от Каспийского, так и от Черного морей. На территории района расположена высшая точка Ставропольской возвышенности – гора Стрижамент (831 м). Шпаковский район расположен в зоне умеренно-континентального климата с ярко выраженной розой ветров восточного (зимой) и западного (летом) направлений.

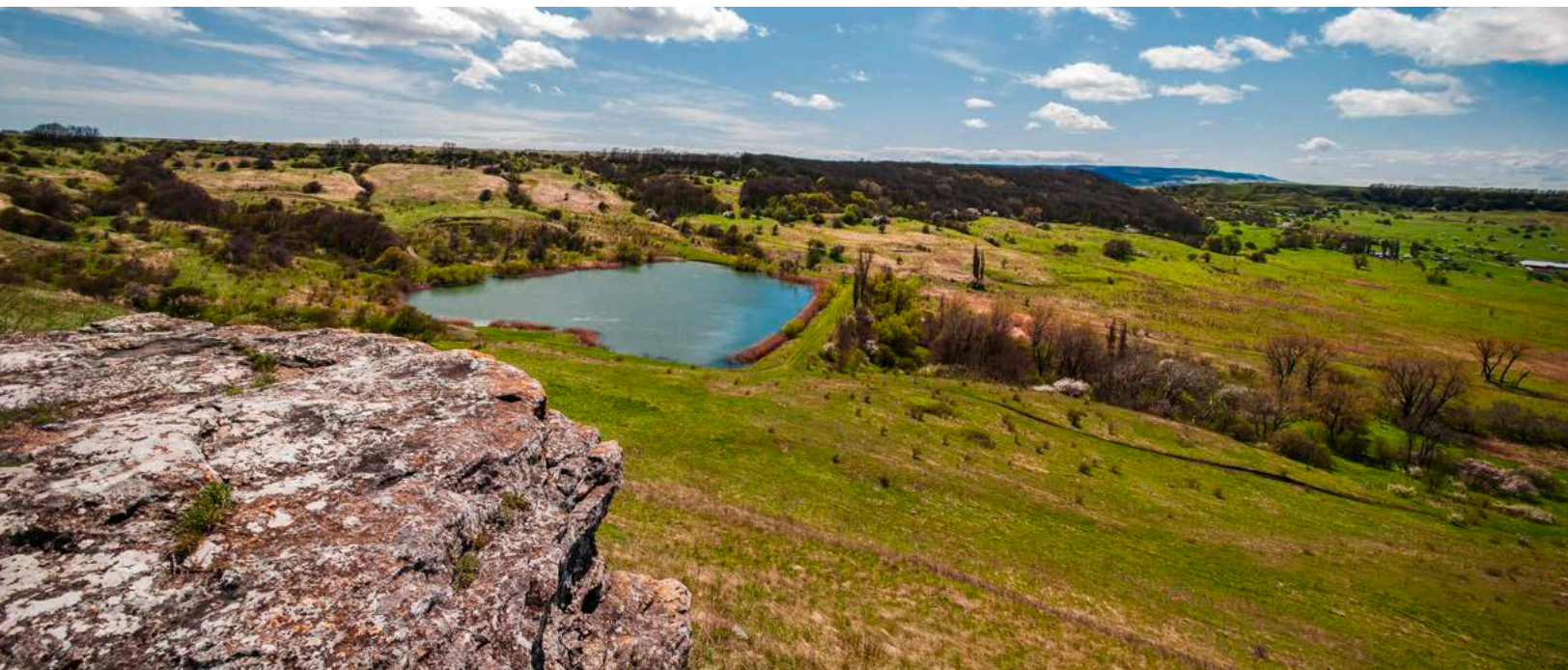
На равнинной части Шпаковского района господствуют степи, основу травостоя которых составляют ковыль, типчак, мятлик, овсяница, тонконог, бородач. Возвышенные участки Ставропольской возвышенности покрыты лесом.

По территории Шпаковского района в виде дуги с северо-востока на юго-восток через город Ставрополь проходит линия водораздела между бассейнами Азовского и Каспийского морей. Гидрографическая сеть Шпаковского района представлена реками, озерами и искусственными водоемами.

Наиболее крупная река района – это Егорлык. В районе имеется много озер: Новомарьевский лиман, Вшивое, Солёное и др.

#### ПРИРОДНЫЕ ДОСТОПРИМЕЧАТЕЛЬНОСТИ

На территории Шпаковского района находится большое число особо охраняемых природных территорий, которые можно использовать для экологического и познавательного туризма.



К ним относятся:

*Государственные природные заказники:*

- Стрижамент – биологический;
- Русский лес – биологический;
- Ставрополец – зоологические;
- Гора Бударка, урочище Бударка – ботанические;
- Вшивое озеро – комплексный, расположено оно недалеко от поселка Демино. Уникальное место гнездования белых лебедей. Здесь много цапель, уток, в изобилии водится ондатра. Памятники природы:
- Балка Второй Лог, Буковий лес на г. Стрижамент, Лопатинская лесная дача, Четвертая балка – ботанические;
- «Каменный Хаос» на г. Стрижамент, Гора Острая, Полоса скал в верховьях балки «Татарка» – геологогеоморфологические.

#### ИСТОРИКО-КУЛЬТУРНЫЕ ДОСТОПРИМЕЧАТЕЛЬНОСТИ

Есть свидетельства, что еще в древние времена здесь селились племена Майкопской археологической культуры, затем скифо-сарматские, частично хазарские и половецкие племена. Освоение территории оседлым населением началось с XII века. Через Шпаковский район проходила Азово-Моздокская оборонительная линия, Черкасский тракт.

На территории Шпаковского района находится 41 памятник археологии федерального значения, 21 объект культурного наследия включенные в реестр и 17 не включенных, курганы (III–I-е тысячелетия до н.э.)

*Памятники федерального значения:*

- Комплекс памятников «Лесные ключи» (городище (в т.ч. башни, укрепление «Шпиль»), земляное круглое укрепление, земляное укрепление), могилики), VIII–IX вв. н. э. – западная окраина с. Пелагиада;
- Грушевское городище, VIII–III вв. до н. э. – 3 км юго-западнее г. Ставрополя – Комплекс памятников, ранний железный век, IV–IX вв. н. э.,  
1-е Татарское городище,  
2-е Татарское городище – восточная окраина с. Татарка, на левом и правом берегу р. Татарки.

#### БАЗЫ ОТДЫХА

**База отдыха «Лесное озеро»**  
Месторасположение: Шпаковский район, с. Верхнерусское.

Современный центр отдыха у озера среди леса. На берегу озера оборудован пляж, ресторан с банкетным залом на 120 человек, 25 беседок, мангалы, 8 спальных домиков, спортивная площадка, чудесная детская площадка, бассейн с форелью, большая парковка на 200 машин.

Услуги: проведение банкетов, проживание в домиках, прогулки на катамаранах, рыбалка, оказание услуг в сфере общественного питания. Единовременное размещение – до 1500 человек.

Телефоны для справок:  
+7 (8652) 61-71-00, +7 (8652) 69-61-00.

**Загородный клуб «Шесть озер»**  
Месторасположение: Шпаковский район, хутор Подгорный.

Загородный клуб «Шесть озер» расположен на территории, площадью 169 гектаров земли.

Загородный клуб «Шесть озер» предназначен для отдыха в кругу семьи и друзей, для проведения деловых и корпоративных встреч.

На берегу озера построен гостиничный двухэтажный корпус на 12 двухместных номеров, с видом на озеро и небольшая уютная гостиница, в которой, на первом этаже расположен ресторан на 30 мест, а на втором три комфортабельных номера класса «Люкс».

Услуги: рыбалка, проведение пикников, купание в водоеме и искусственном бассейне. Единовременное размещение до 300 человек.

Телефоны для справок:  
(8652) 38-17-67, +7(962)403-19-80.

**База отдыха «Маяк»**  
Месторасположение: Шпаковский район, с. Сенгилеевское.

На территории базы расположено 12 домиков для проживания, 3 сауны вместимостью до 20 человек, 20 летних беседок, кафе с большой открытой террасой, пирс с вышкой, волейбольная площадка.

Услуги: проживание в домиках, прогулки на катамаранах, рыбалка. Единовременное размещение до 1000 человек.

Телефон для справок:  
+7 (962) 454-91-09.



#### Загородный клуб «Облака»

Месторасположение: Шпаковский район, с. Сенгилеевское, ул. Набережная, 2.

На территории клуба расположены 10 бунгало, 3 бассейна (1 из которых для детей), бар, ресторан, пирс, релакс-зона с бунгало, волейбольная площадка, детский городок.

Услуги: проживание в домиках, прогулки на катамаранах, корпоративные мероприятия. Единовременное размещение до 500 человек.

Телефоны для справок:  
+7 968 268 09 68, +7 928 810 03 05.

#### ГОСТИНИЦЫ

##### Гостиница «Империя Плаза»

Месторасположение: г. Михайловск, ул. Крестьянская, 135/1. www.imperia-plaza.com

Имеет два зала: один зал вместимостью 100 чел, второй 300 чел

На территории находится летняя площадка вместимостью 40–50 чел. Отель: 4 номера люкс.

На территории имеется часовня, мини парковочная зона, птичник, где гости могут наблюдать за лебедями, павлинами, фазанами и т.д.

Телефоны для справок:  
8(8652) 3-20-00, 8-909-756-77-22.

##### Гостиничный комплекс «Восьмое небо»

Месторасположение: г. Михайловск, заезд Российский, 95/1.

Для отдыхающих предоставляется широкий спектр услуг: размещение в комфортабельных номерах, посещение русской бани на дровах с открытым бассейном, турецкого хаммама, финской сауны и сибирского чана. В летние дни можно провести время у открытого бассейна. К вашим услугам: летние беседки с мангалами, шезлонги, бар, кафе, а так же русская и турецкая баня.

Телефоны для справок:  
89624506300, +79624501760.  
Инстаграм Vosmoe\_nebo\_

#### ТУРИЗМ ВЫХОДНОГО ДНЯ

Шпаковский район предлагает уникальные возможности для туризма и активного отдыха всей семьей. Здесь находится множество спортивно-оздоровительных комплексов, расположенных на берегу живописных озер, рек.

#### КОННЫЕ ПРОГУЛКИ

Верховая езда – это то, о чем многие из нас мечтают с детства и всю жизнь. Вас ждут разнообразные маршруты с панорамными видами на Стрижамент, Сенгилеевское водохранилище и другие уникальные достопримечательности Шпаковского района. Для людей, которые ни разу не сидели в седле и/или не умеют ездить верхом, конная прогулка пройдет в шаговом режиме на породистых и спокойных лошадях в сопровождении тренера-инструктора.

##### Конно-спортивный клуб «Седьмое небо»

х. Садовый. Тел.: 8-962-440-32-25, 8-8652-40-32-25.

##### Конная ферма

ст. Новомарьевская. Тел. 8 (962) 440-99-30.

##### Авиационный спортивный клуб

г. Ставрополь, ул. Октябрьская, 184/1. Тел.: 8 (962) 441-74-42, 8 (962) 452-71-70, 8 (962) 459-70-35

##### Ставропольский городской авиационный спортивный клуб (прыжки с парашютом)

ст. Новомарьевская Тел.: 8 (962) 449-20-20, 8 (919) 735-21-04, 8 (928) 008-94-92



#### ПРЕДПРИЯТИЯ ОБЩЕСТВЕННОГО ПИТАНИЯ

##### Ресторан «Галактика»

г. Михайловск, ул. Кузьминовская, 2/1. Тел. 8-962-440-20-06. Средний чек: 500-800 рублей.

##### Ресторан «Моравия»

г. Михайловск, ул. Ленина, 205, Тел. 8(86553) 50-10-43. Moravia26.ru Средний чек: 600–1000 рублей.

##### Ресторан «Империя Плаза»

г. Михайловск, ул. Крестьянская 135/1. Тел. 8-909-756-77-22. Примерная стоимость с человека 500–900 рублей.

##### Кафе «Елисей»

х. Польский, ул. Матросова. Тел. 8-962-741-32-90. Средний чек: 400–450 рублей.

#### ОБЩИЕ СВЕДЕНИЯ

Шпаковский муниципальный район образован в 1937 г.

Административный центр – г. Михайловск.

Число сельских населенных пунктов – 41.

Территория – 2363 км<sup>2</sup>, или 3,6% от общей площади Ставропольского края.

Население – 141,21 тыс. человек.

Расстояние от города Ставрополя – 6 км.

**Телефон для сотрудничества и информации +7 (8653) 6-06-82**

**Авторы:  
А. Черкасов, Р. Махмудов,  
Ю. Стоек, Н. Верозуб,  
Ю. Куракина, Л. Кватерук.**

## ДОБРО ПОЖАЛОВАТЬ В ГОСТЕПРИИМНЫЙ ШПАКОВСКИЙ РАЙОН!

#### ПОЛЕТЫ НА ВОЗДУШНОМ ШАРЕ

Полет на воздушном шаре – море сильных ощущений, красоты и романтики. Пожалуй, более оригинальный и незабываемый подарок для близкого человека сложно придумать. Подарите себе и своим близким сплав сильнейших ощущений, потрясающих по красоте видов и свежих впечатлений!

